

# LANCIA

**603.46.956 NL**  
**LANCIA YPSILON**  
Dual FuNction System



In dit supplement worden de gebruiksinstructies beschreven voor de versnellingsbak met elektronisch geregelde Dual FuNction System bediening in de Lancia Ypsilon.

Voor het juiste gebruik van de versnellingsbak is het noodzakelijk dat dit supplement geheel wordt gelezen zodat u vanaf het begin op de hoogte bent van de juiste manier van bedienen.

Zie voor de onderwerpen die hier niet behandeld worden, het instructieboekje waarbij dit supplement geleverd is.

# INHOUD

VERSNELLINGSBAK MET DUAL FUNCTION SYSTEM .....	3
KLAAR OM WEG TE RIJDEN .....	3
WERKING .....	4
LAMPJES EN BERICHTEN .....	10
SLEPEN VAN DE AUTO .....	13
ZEKERINGEN VERVANGEN .....	13
GEPROGRAMMEERD ONDERHOUDSSCHEMA .....	14
NIVEAUS CONTROLEREN .....	14
LUCHTFILTER .....	14
MOTORCODES – CARROSSERIE-UITVOERINGEN .....	15
PRESTATIES .....	15
TRANSMISSIE .....	16
GEWICHTEN .....	17
VULLINGSTABEL .....	18
CO <sub>2</sub> -EMISSIE .....	18
BRANDSTOFVERBRUIK .....	19

# DUAL FUNCTION SYSTEM

De auto is uitgerust met een elektronisch geregelde mechanische “Dual FuNction System” versnellingsbak die op twee manieren kan worden bediend: **MANUAL** en **AUTO**.

De transmissie bestaat uit een normale mechanische versnellingsbak met versnellingspook **A**-**fig. 1**, waaraan een elektronisch geregeld elektrohydraulisch systeem is toegevoegd. Dit systeem bedient automatisch de koppeling en regelt het overschakelen.

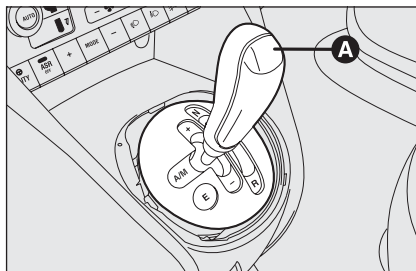


fig. 1

LOC0193m

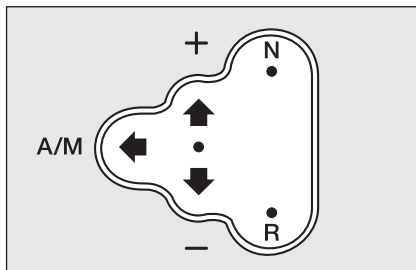


fig. 2

LOC0194m

# KLAAR OM WEG TE RIJDEN

## HANDMATIGE BEDIENING (MANUAL)

**BELANGRIJK** Voor een juist gebruik van het systeem, is het raadzaam de pedalen uitsluitend met de rechter voet te bedienen.

- Trap het rempedaal in.
- Start de motor.
- Druk de versnellingspook naar + (UP) **fig. 2** om de eerste versnelling in te schakelen (vanuit stand **N** of **R** kunt u de pook in de middelste stand plaatsen) of in **R** **fig. 2** om de achteruit in te schakelen.
- Laat het rempedaal los en trap het gaspedaal in.
- Druk tijdens het rijden, de versnellingspook naar + (UP) **fig. 2** om op te schakelen of naar - (DOWN) **fig. 2** om terug te schakelen.

## AUTOMATISCHE WERKING

**BELANGRIJK** Voor een juist gebruik van het systeem, is het raadzaam de pedalen uitsluitend met de rechter voet te bedienen.

- Trap het rempedaal in.
- Start de motor.
- Druk de versnellingspook naar **A/M fig. 2** voor het inschakelen van de automatische werking of naar **R-fig. 2** voor het inschakelen van de achterruit.
- Laat het rempedaal los en trap het gaspedaal in.

## WERKING

De versnellingsbak kan op twee manieren worden bediend:

- de eerste methode is handmatig (**MANUAL**), waarbij de bestuurder beslist wanneer er geschakeld wordt;
- de tweede methode is volledig automatisch (**AUTO**), waarbij het systeem beslist over het overschakelen. Bij deze methode kan de **ECO**-functie (Economy) worden gekozen om het verbruik te beperken. Druk voor het inschakelen van deze functie op toets (**E-fig. 3**) bij de versnellingspook. De versnellingen en de werking (**MANUAL** of **AUTO**) kunnen bij iedere snelheid worden gekozen met de versnellingspook.

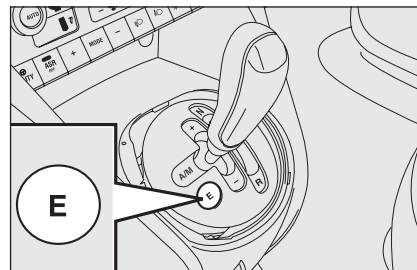


fig. 3

LOC0195m

## VERSNELLINGSPOOK

De “multistabiele” versnellingspook **A-fig. 1** op de tunnelconsole heeft drie vergrendelde en drie onvergrendelde standen.

De drie vergrendelde standen zijn de standen die overeenkomen met de vrijstand **N-fig. 2**, de achterruit **R-fig. 2** en de middelste stand tussen de onvergrendelde standen **UP (+)** en **DOWN (-)** **fig. 2**.

Bij de onvergrendelde standen keert de pook direct na het loslaten terug in de middenstand. Dit zijn de standen voor het opschakelen **UP (+)**, het terugschakelen **DOWN (-)** en de automatische werking (**A/M)** **fig. 2**.

Er wordt teruggekeerd naar de handmatige bediening als de pook opnieuw in stand **A/M** wordt gezet.

Bij stilstaande auto en uitgenomen contactsleutel kunt u de pook zonder of met ingetrapt rempedaal verplaatsen. Het systeem voert geen enkel commando uit als de pook wordt verplaatst en de versnelling die was ingeschakeld voordat de contactsleutel werd uitgenomen, blijft in het geheugen opgeslagen.

**BELANGRIJK** Bij draaiende motor klinkt er een akoestisch signaal als de stand van de pook en de ingeschakelde versnelling niet overeenkomen. Dit signaal stopt als de fout is hersteld.

## HANDMATIGE BEDIENING (MANUAL)

Deze functie biedt de bestuurder de gelegenheid zelf de beste versnelling te kiezen in relatie tot de gebruiksomstandigheden van de auto.

Ga voor het overschakelen als volgt te werk:

druk de pook in stand + (UP) **fig. 2** om op te schakelen;

of

druk de pook in stand - (DOWN) **fig. 2** om terug te schakelen.

Tijdens het overschakelen hoeft het gaspedaal niet te worden losgelaten.

Als een schakelcommando van de bestuurder de juiste werking van de motor en de versnellingsbak in gevaar brengt, dan weigert het systeem het commando.

In deze gevallen waarschuwt het systeem de bestuurder dat het niet mogelijk is het schakelcommando uit te voeren: op het multifunctionele display verschijnt het betreffende bericht (zie de paragraaf “Lampjes en berichten”).

Er wordt automatisch teruggeschakeld als de motor het stationair toerental bereikt (bijv. bij afremmen).

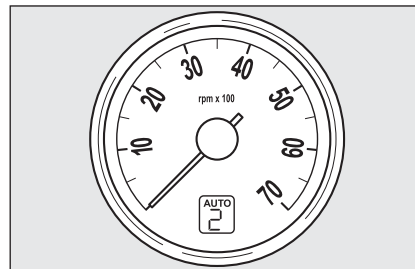


fig. 4

LOC0196m



***Houd uw hand niet op de versnellingspook; laat de pook los nadat u een schakelcommando hebt gegeven of de automatische/handmatige werking hebt gekozen.***

## AUTOMATISCHE WERKING (AUTO)

Voor het in-/uitschakelen van de automatische werking (**AUTO**) moet de pook in stand **A/M** **fig. 2** worden gezet; de inschakeling wordt bevestigd door de weergave van het opschrift **AUTO** **fig. 4** en de ingeschakelde versnelling op het display.

Als de functie **AUTO** is ingeschakeld, zal het systeem schakelen afhankelijk van de snelheid van de auto, het motortoerental en de snelheid waarmee het gaspedaal wordt ingetrapt. Tijdens de automatische werking kan ook met de versnellingspook worden overgeschakeld, zonder daarvoor de functie uit te schakelen; met dit "schakeladvies" wordt de automatische functie tijdelijk uitgeschakeld om de door de bestuurder gewenste versnelling in te schakelen.



*Houd uw hand niet op de versnellingspook; laat de pook los nadat u een schakelcommando hebt gegeven of de automatische/handmatige werking hebt gekozen.*

### **Automatische werking (AUTO - ECO)**

De **ECO**-functie kan alleen worden ingeschakeld bij de automatische werking.

De **ECO**-functie kan worden ingeschakeld door op knop **E-fig. 3** te drukken. Deze knop bevindt op het paneel van de versnellingspook. Als deze functie is ingeschakeld, verschijnen op het display (**fig. 5**) de ingeschakelde versnelling, het opschrift **AUTO** en de letter **E** (zie volgende paragraaf).

Als de **ECO**-functie is ingeschakeld, zal het systeem zodanig schakelen, afhankelijk van de snelheid van de auto, het motortoerental en de snelheid waarmee het gaspedaal wordt ingetrapt, dat het brandstofverbruik zo laag mogelijk blijft.

Als het nodig is (bijv. bij inhalen), schakelt het systeem, na het volledig intrappen van het gaspedaal, een of meer versnellingen terug zodat meer vermogen en een geschikt koppel beschikbaar is voor de door de bestuurder gevraagde acceleratie (dit geschiedt op volledig automatische wijze ongeacht of de **ECO**-functie is in- of uitgeschakeld).

### **WEERGAVE OP HET DISPLAY**

Als u de contactsleutel in stand **MAR** draait, dan wordt na ongeveer 1 seconde op het multifunctionele display de ingeschakelde versnelling en de gekozen werking (**AUTO** of **MANUAL**) weergegeven:

**N** = vrijstand;

**1** = eerste versnelling;

**2** = tweede versnelling;

**3** = derde versnelling;

**4** = vierde versnelling;

**5** = vijfde versnelling;

**R** = achterruit.

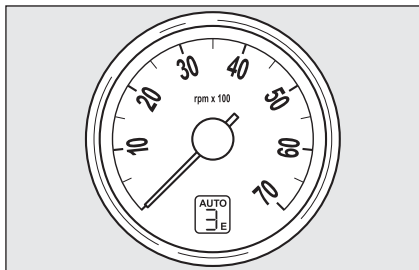


fig. 5

Als de **ECO**-functie is gekozen, dan verschijnt naast de ingeschakelde versnelling de letter **E** (Economy) op het display **fig. 5**.

**BELANGRIJK** Als met de contact-sleutel in stand **MAR**, het display niet binnen 10 seconden de ingeschakelde versnelling aangeeft, draai dan de sleutel in stand **STOP**, wacht tot het display gedoofd is en draai de sleutel weer in stand **MAR**. Als de storing voortduurt, wendt u dan tot de **Lancia-dealer**.

## MOTOR STARTEN

De motor kan worden gestart zowel bij een ingeschakelde versnelling als in de vrijstand (**N**); bij ingeschakelde versnelling is het echter altijd noodzakelijk eerst het rempedaal in te trappen.

Het is raadzaam de versnellingspook in de vrijstand (**N**) te zetten voordat u de motor start.

Na het starten:

- schakelt de versnellingsbak automatisch de vrijstand (**N**) in
- blijft de versnellingspook in de stand staan waarin deze stond tijdens het afzetten van de motor
- verschijnt op het multifunctionele display het opschrift (**N**) en klinkt er eventueel een akoestisch signaal om aan te geven dat de stand van de versnellingspook en de ingeschakelde versnelling niet overeenkomen
- kan alleen de 1<sup>e</sup>, de 2<sup>e</sup> of de achteruit (**R**) worden gekozen, met ingetrap rempedaal.

**BELANGRIJK** Als bij het starten de versnellingsbak in een andere stand staat dan **N** (ongeacht de stand van de versnellingspook) en het rempedaal is niet ingetrap, dan verschijnt op het multifunctionele display een waarschuwingsbericht (zie de paragraaf "Lampjes en berichten"). In dat geval moet het starten worden herhaald met ingetrap rempedaal.

**BELANGRIJK** Als u het bestuursportier opent, schakelt het systeem het hydraulische deel in, zodat het systeem gereed is als de motor wordt gestart.



*Als het niet lukt de motor te starten met een ingeschakelde versnelling, dan klinkt er een akoestisch signaal om de bestuurder er op te attenderen dat er mogelijk een gevaarlijke situatie ontstaat, omdat de versnellingsbak automatisch in de vrijstand wordt gezet.*

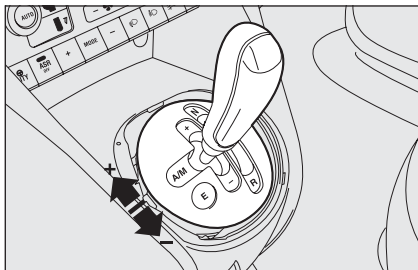


fig. 6

## WEGRIJDEN MET DE AUTO

U kunt met de auto wegrijden in de 1<sup>e</sup> of in de 2<sup>e</sup> versnelling (aanbevolen op een wegdek met weinig grip) of in de achteruit (R).

### 1<sup>e</sup> versnelling inschakelen

- trap het rempedaal in;
- als de pook in stand (N) of (R) stond, moet deze in de middelste stand gezet worden;
- als de pook al in de middelste stand stond, moet deze naar stand + (UP) fig. 6 worden gedrukt;
- laat het rempedaal los en trap het gaspedaal in (als u het pedaal snel en maximaal intrapt en de ASR, indien aanwezig, uitschakelt met de knop op het dashboard, kan “sportief” worden weggereden).

### 2<sup>e</sup> versnelling inschakelen

- trap het rempedaal in;
- als de pook in stand (N) of (R) stond, moet deze in de middelste stand worden gezet en vervolgens naar stand + (UP) fig. 6 worden gedrukt;
- als de pook al in de middelste stand stond, moet deze 2 keer naar stand + (UP) fig. 6 worden gedrukt;
- laat het rempedaal los en trap het gaspedaal in.

### Achteruit (R) inschakelen

- trap het rempedaal in;

**BELANGRIJK** Als de auto rijdt, dan wordt de achteruit ingeschakeld als binnen 1,5 seconde na de schakelopdracht, de snelheid van de auto lager is dan 3 km/h: als de schakelopdracht niet wordt uitgevoerd, blijft de ingeschakelde versnelling ingeschakeld; als de snelheid van de auto onder 10 km/h komt, wordt de versnellingsbak in de vrijstand (N) gezet en moet de handeling herhaald worden.

- zet de pook in stand (R) fig. 2;
- laat het rempedaal los en trap het gaspedaal in.

## AKOESTISCH WAARSCHUWINGSSYSTEEM

Om veiligheidsredenen klinkt er een akoestisch signaal als de auto wordt stilgezet in de vrijstand (N) (dit signaal wordt gegeven als de contact-sleutel in stand **STOP** wordt gedraaid);

Bij stilstaande auto, draaiende motor en ingeschakelde versnelling (1), (2) of (R) klinkt er een geluidssignaal en wordt automatisch naar de vrijstand (N) overgeschakeld als:

- het gaspedaal en/of rempedaal gedurende ten minste 3 minuten niet worden bediend;
- het rempedaal langer dan 10 minuten wordt ingetrapt;
- het bestuurdersportier wordt geopend en het gas- en rempedaal ten minste 1,5 seconde niet worden ingetrapt;
- een storing aan de versnellingsbak is gesignaleerd.

## PARKEREN

Om veilig te parkeren moet, met de voet op het rempedaal, de 1<sup>e</sup> versnelling of de achteruit (**R**) worden ingeschakeld en als u op een helling staat, de handrem worden aange-trokken; het is bovendien noodzake-lijk dat de weergave van de inge-schakelde versnelling van het multi-functionele display verdwijnt, voor-dat het rempedaal wordt losgelaten.

**BELANGRIJK** Verlaat de auto **NOOIT** als de versnellingsbak in de vrijstand (**N**) staat.

## ALGEMENE OPMERKINGEN

- Houd het rempedaal altijd inge-trapt bij stilstaande auto en inge-schakelde versnelling, totdat u wilt wegrijden; laat vervolgens het rempedaal los en geef geleidelijk gas;
- zet de versnellingsbak in de vrij-stand (**N**) als de auto lang stilstaat met een draaiende motor;
- om beschadiging aan de koppe-ling te voorkomen, mag geen gebruik worden gemaakt van het gaspedaal om weggrollen te voor-komen (bijvoorbeeld: als de auto stilstaat op een helling); door oververhitting kan de koppeling beschadigd worden. Houd de auto op zijn plaats door het rempedaal ingetrapt te houden en trap het gaspedaal alleen in als u wilt weg-rijden;
- rijd alleen weg in de tweede ver-snelling, als met een zeer lage snelheid weggereden moet wor-den, bijvoorbeeld op een glad wegdek;
- schakel alleen vanuit de achteruit (**R**) de eerste versnelling in of omgekeerd, als de auto geheel stil-staat en het rempedaal is inge-trapt;
- hoewel het beslist wordt afgeraden, kunt u door onvoorziene omstan-digheden afdalen van een helling met de versnellingsbak van de auto in de vrijstand (**N**); als u ver-volgens een schakelcommando geeft, dan schakelt het systeem automatisch de versnelling in, die het meest geschikt is om het motorkoppel over te brengen naar de wielen;
- Indien nodig kan bij uitgezette motor geschakeld worden met de contactsleutel in stand **MAR** en ingetrapt rempedaal. Om in dit geval te kunnen schakelen, moeten tussen een schakelopdracht en de volgende ten minste 5 seconden zitten, om beschadiging aan het hydraulische systeem en in het bij-zonder de pomp te voorkomen;
- als u het gaspedaal snel en maxi-maal intrapt en de ASR, indien aanwezig, uitschakelt met de knop op het dashboard, kan “sportief” worden weggereden;
- als u bergopwaarts wegrijdt en geleidelijk maar stevig gas geeft, zodra u de handrem of het rem-pedaal hebt losgelaten, hebt u een hoger toerental om weg te rijden.

## LAMPJES EN BERICHTEN



### VERSNELLINGSBAK

#### LATEN CONTROLEREN

- ZIE INSTRUCTIEBOEK

(rood)

Als u de contactsleutel in stand **MAR** draait, gaat het lampje branden. Na enkele seconden moet het lampje doven.

Het lampje op het instrumentenpaneel gaat knipperen (op het multifunctionele display verschijnt ook een bericht en er klinkt een akoestisch signaal) als er een storing is in versnellingsbak.



*Wendt u bij een storing in de versnellingsbak zo snel mogelijk tot de Lancia-dealer om het systeem te laten controleren.*



### SCHAKELMOMENTEN

#### BEPERKEN

(geel)

Bij een verkeerd gebruik van de versnellingsbak door de bestuurder gaat het lampje op het instrumentenpaneel branden en verschijnt er een bericht op het multifunctionele display.

Bij een verkeerd gebruik (door de bestuurder) kan automatisch een procedure voor de beveiliging van het systeem worden ingeschakeld.



*Als het lampje (samen met het bericht op het multifunctionele display) blijft branden, wendt u dan tot de Lancia-dealer.*



### FUNCTIE MANUAL

#### NIET BESCHIKBAAR

(geel)

Het lampje op het instrumentenpaneel gaat branden en er verschijnt een bericht op multifunctionele display, als bij draaiende motor het niet mogelijk is de functie **MANUAL** in te schakelen.



*Als het lampje (samen met het bericht op het multifunctionele display) blijft branden, wendt u dan tot de Lancia-dealer.*



**FUNCTIE AUTO NIET  
BESCHIKBAAR**  
(geel)

Het lampje op het instrumentenpaneel gaat branden en er verschijnt een bericht op multifunctionele display, als bij draaiende motor het niet mogelijk is de functie **AUTO** in te schakelen.



*Als het lampje (samen met het bericht op het multifunctionele display) blijft branden, wendt u dan tot de Lancia-dealer.*



**TE HOGE TEMPERA-  
TUUR KOPPELING -  
ZIE INSTRUCTIEBOEK**  
(geel)

Het lampje gaat branden (op het multifunctionele display verschijnt ook een bericht en er klinkt een akoestisch signaal) als de koppeling oververhit is.

Geef in die omstandigheden niet te veel gas en beperk het overschakelen of zet, indien nodig, de motor uit totdat de normale omstandigheden hersteld zijn.



*Als het lampje blijft branden en het bericht op het multifunctionele display blijft weergegeven, wendt u dan tot de Lancia-dealer.*



*Om beschadiging aan de koppeling te voorkomen, mag geen gebruik worden gemaakt van het gaspedaal om weggrollen te voorkomen (bijvoorbeeld: als de auto stilstaat op een helling); door oververhitting kan de koppeling beschadigd worden. Houd de auto op zijn plaats door het rempedaal ingetrapt te houden en trap het gaspedaal alleen in als u wilt wegrijden.*



**REMPEDAAL INTRAP-  
PEN - VERTRAAGDE  
START**  
(geel)

Het lampje op het instrumentenpaneel gaat branden (en op het multifunctionele display verschijnt een bericht) en er klinkt een akoestisch signaal, als tijdens een startpoging de werking van het rempedaal niet door het systeem wordt herkend.

**BELANGRIJK** De berichten worden alleen weergegeven als gestart wordt met een ingeschakelde versnelling, maar niet in de vrijstand (N).



*Als het lampje (samen met het bericht op het multifunctionele display) blijft branden, wendt u dan tot de Lancia-dealer.*



**VERSNELLING NIET  
BESCHIKBAAR**  
(geel)

Het lampje gaat in de volgende gevallen branden (op het multifunctionele display verschijnt ook een bericht en er klinkt een akoestisch signaal):

- als er vanwege een storing in het systeem niet meer geschakeld kan worden;

of

- als vanwege een storing in het systeem alleen de 1<sup>e</sup> (1), de 2<sup>e</sup> (2) versnelling of de achteruit (R) kan worden ingeschakeld.



*Als het lampje (samen met het bericht op het multifunctionele display) blijft branden, wendt u dan tot de Lancia-dealer.*



**HANDELING NIET  
TOEGESTAAN**  
(geel)

Het lampje op het instrumentenpaneel gaat branden (samen met een bericht op het multifunctionele display) en er klinkt een akoestisch signaal, als het systeem een met de versnellingspook gegeven schakelopdracht, niet accepteert omdat aan enkele voorwaarden niet is voldaan.



**REMPEDAAL INTRAP-  
PEN - HANDELING  
HERHALEN**  
(geel)

Het lampje op het instrumentenpaneel gaat branden (op het multifunctionele display verschijnt ook een bericht) en er klinkt in enkele gevallen een akoestisch signaal ter verhoging van de veiligheid, als u bij stilstaande auto en draaiende motor probeert een versnelling in te schakelen zonder het rempedaal te hebben ingetrapt.



*Als het lampje (samen met het bericht op het multifunctionele display) blijft branden, wendt u dan tot de Lancia-dealer.*



**IN N (vrijstand)  
ZETTEN**  
(geel)

Het lampje op het instrumentenpaneel gaat branden (op het multifunctionele display verschijnt ook een bericht) en er klinkt een akoestisch signaal als het systeem aan de bestuurder vraagt de handeling uit te voeren.

Als de versnellingsbak in stand (N) wordt gezet, verdwijnt het bericht op het display.



*Als het lampje (samen met het bericht op het multifunctionele display) blijft branden, wendt u dan tot de Lancia-dealer.*

## SLEPEN VAN DE AUTO

Controleer of de versnellingsbak in de vrijstand (N) staat (controleer of de auto rolt als er tegen wordt geduwd). Sleep de auto zoals een auto met een handgeschakelde versnellingsbak (zie de aanwijzingen in het instructieboekje).

Als u er niet in slaagt om de versnellingsbak in de vrijstand te zetten, sleep de auto dan niet en wendt u tot de **Lancia-dealer**.

## ZEKERINGEN VERVANGEN

Zie voor de opstelling van de zekeringen de afbeeldingen in de paragraaf "Zekeringen vervangen" in het hoofdstuk "Noodgevallen" in het instructieboekje.

	ZEKERING	AMPÈRE
Verlichting ECO-toets (economy)	F51	5
Regeleenheid Dual FuNction System versnellingsbak (+ voeding accu)	F23	15
Regeleenheid Dual FuNction System versnellingsbak (+ voeding start-/contactslot)	F16	7,5

# GEPROGRAMMEERD ONDERHOUDSSCHEMA

Overeenkomstig het geprogrammeerd onderhoudsschema, moet het oliepeil van het Dual Function System op de versnellingsbak iedere 30.000 km worden gecontroleerd.

## NIVEAUS CONTROLEREN

### OLIE VOOR HYDRAULISCH SCHAKELMECHANISME VAN DUAL FUNCTION SYSTEM VERSHELLINGSBAK

Wendt u voor controle van het oliepeil voor het Dual Function System uitsluitend tot de **Lancia-dealer**.



#### **ATTENTIE**

*Afgewerkte transmissie-olie bevat stoffen die schadelijk zijn voor het milieu. Het is raadzaam om het verversen van de olie door de Lancia-dealer te laten uitvoeren. De dealer beschikt over de uitrusting voor het op milieuvriendelijke wijze en conform de wettelijke bepalingen verwerken van afgewerkte olie.*

## LUCHTFILTER

Laat het luchtfilter vervangen door de **Lancia-dealer**.

# MOTORCODES - CARROSSERIE-UITVOERINGEN

Uitvoeringen	Motor- code	Code van de carrosserie-uitvoering	
		4 zitplaatsen	5 zitplaatsen
1.4 16V	843A1000	843AXC11 05	843AXC11 05B
1.3 Multijet 75 pk	199A2000	843AXF11 10	843AXF11 10B
1.3 Multijet 90 pk	199A3000	843AXE11 08	843AXE11 08B

## PRESTATIES

De topsnelheid na de inrijperiode van de auto is 175 km/h bij 1.4 16V-motor.

De topsnelheid na de inrijperiode van de auto is 167 km/h bij 1.3 Multijet 75 pk motor

De topsnelheid na de inrijperiode van de auto is 175 km/h bij 1.3 Multijet 90 pk motor

# TRANSMISSIE

## 1.4 16V - 1.3 Multijet 75 pk - 1.3 Multijet 90 pk

Versnellingsbak

Vijf versnellingen vooruit en een versnelling achteruit met elektronisch geregeld of elektrohydraulisch schakelmechanisme

Koppeling

Enkelvoudige droge plaat met elektrohydraulische bediening

Aandrijving

Voor

# GEWICHTEN

Gewichten (kg)	1.4 16V	1.3 Multijet
Rijklaar gewicht (met volle reservoirs, noodreservewiel, gereedschap en accessoires):	995	1070
Nuttig laadvermogen (*) inclusief de bestuurder:	515	475
Max. toelaatbaar gewicht (**)		
– vooras:	800	850
– achteras:	750	750
– totaal:	1510	1545
Trekgewichten:		
– geremd:	900	900
– ongeremd:	400	400
Max. dakbelasting:	75	75
Max. gewicht op de trekhaak:	60	60

(\*) Als er speciale accessoires zijn gemonteerd (opendak, trekhaak enz.), dan stijgt het rijklaar gewicht, waardoor het totale laadvermogen met hetzelfde gewicht daalt.

(\*\*) Maximum waarden die niet mogen worden overschreden. Het is de verantwoordelijkheid van de gebruiker dat de auto zodanig wordt beladen dat deze limieten niet worden overschreden.

# VULLINGSTABEL

	1.4 16V		1.3 Multijet		Voorgeschreven brandstof Aanbevolen producten
	liter	kg	liter	kg	
Hydraulisch schakelmechanisme van Dual FuNction System versnellingsbak	0,70	0,59	0,70	0,59	TUTELA CAR CS SPEED - Speciale olie met additieven "ATF DEXRON III"

## CO<sub>2</sub>-EMISSIE

CO<sub>2</sub>-emissie volgens EU-normen 1999/100 (g x 100 km).

De CO<sub>2</sub>-emissie bij een gemiddeld verbruik is 152 (gr x 100 km) bij 1.4 16V-motor.

De CO<sub>2</sub>-emissie bij een gemiddeld verbruik is 114 (gr x 100 km) bij 1.3 Multijet 75pk motor.

De CO<sub>2</sub>-emissie bij een gemiddeld verbruik is 114 (gr x 100 km) bij 1.3 Multijet 90 pk motor.

# BRANDSTOFVERBRUIK

Brandstofverbruik volgens EU-normen 1999/100 (liter x 100 km)	Stadsverkeer	Buitenweg	Gecombineerd
1,4 16V	8,2	5,4	6,4
1.3 Multijet 75 pk	5,2	3,8	4,3
1.3 Multijet 90 pk	5,2	3,8	4,3

Het verbruik dat in de tabel is opgenomen, geldt voor het AUTO-ECO-programma.



Fiat Auto S.p.A.

Quality - Assistenza Tecnica - Ingegneria Assistenziale

Importeur voor Nederland: Fiat Auto Nederland b.v. - Singaporestraat 92-100 - 1175RA Lijnden

Druknummer 603.46.956NL - VII/2006 - 1<sup>e</sup> editie

Gedrukt door Hoogcarspel Grafische Communicatie - Middenbeemster



De gegevens in deze publicatie zijn uitsluitend indicatief bedoeld. Lancia behoudt zich het recht voor op elk moment de in deze publicatie beschreven modellen om technische of commerciële redenen te wijzigen. Wendt u voor de recentste informatie over dit onderwerp tot de Lancia dealer.  
Gedrukt op milieuvriendelijk chloorvrij papier.